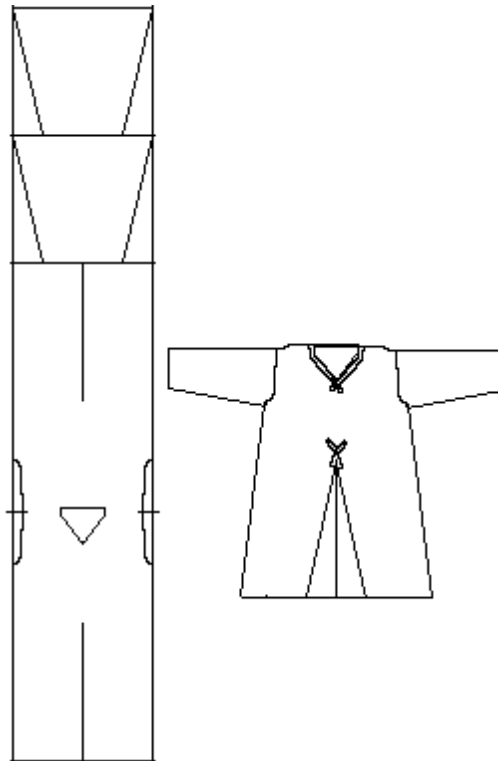


REPERTI ARCHEOLOGICI TESSILI

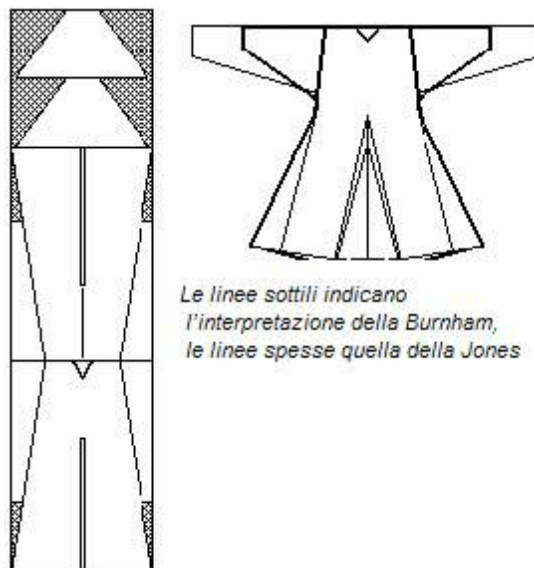
Di Mauro Bellini
Fonti: Autori Vari

La Camicia di San Luigi

Da una libera traduzione di Mauro Bellini dei testi di Marc Carlson, tratti dal proprio sito, frutto di una sua scrupolosa ricerca intorno alla camicia di Luigi IX, vissuto in Francia fra il 1214 e il 1270.



Interpretazione della Burnham



Interpretazione della Jones

Questo indumento, in primo luogo, è stato trattato da Dorothy K. Burnham agli inizi degli anni 70. Per molti decenni tutti gli altri riferimenti a questo indumento sono stati basati su questo trattato.

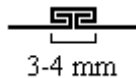
Heather Rosa Jones ha effettuato un proprio esame dell'indumento ed ha pubblicato i risultati, in qualche modo differenti, nel 2001. Entrambe le interpretazioni sono presentate in questo documento.

Si noti che, a causa delle circostanze dell'esposizione dell'indumento, nessuno di questi esami è stato fatto in condizioni ideali, tanti particolari sono quindi indisponibili. Burnham stessa dice che la sua descrizione era una valutazione, poiché "non era possibile fare un esame adeguato."

È alloggiata a Notre Dame, Parigi. È una reliquia attribuita a re Luigi IX di Francia (1214-1270) e sarebbero i più vecchi indumenti intimi esistenti, anche se nessuna delle asserzioni precedenti è realmente inconfutabile (non saranno indumenti intimi ma la camicia di Arras e la camicia di Chelles sembrano essere più vecchie).

Alla camicia è fissata una piccola etichetta di pergamena scritta a mano nel quindicesimo secolo, essa indica (tradotto) "questa è la camicia del mio signore San Luigi che era re di Francia ed ha soltanto una manica."

Questo indumento assomiglia notevolmente a disegni di camicie discussi altrove. Si presuppone che sia stata fatta per essere portata sotto una tunica di lana. La camicia è stata fatta di una tela fittamente tessuta, fine e bianca. Tutte le giunture sembrano essere strisce molto piccole, unite con del nastro a trama diagonale, valutate in larghezza di circa 2-4 millimetri. Al colletto, sembra essere foderata da nastri molto fini che si estendono oltre il punto dell'apertura. La cucitura dei gheroni inoltre si estende ben oltre il punto dell'inserzione. Le maniche ed i polsini sembrano avere un piccolo bordo arrotolato, di circa 2-3 millimetri. L'indumento è visto da dietro. È risaputo che all'indumento manca una manica (la parte di sinistra come si vede, o la destra se la si guarda da dietro).



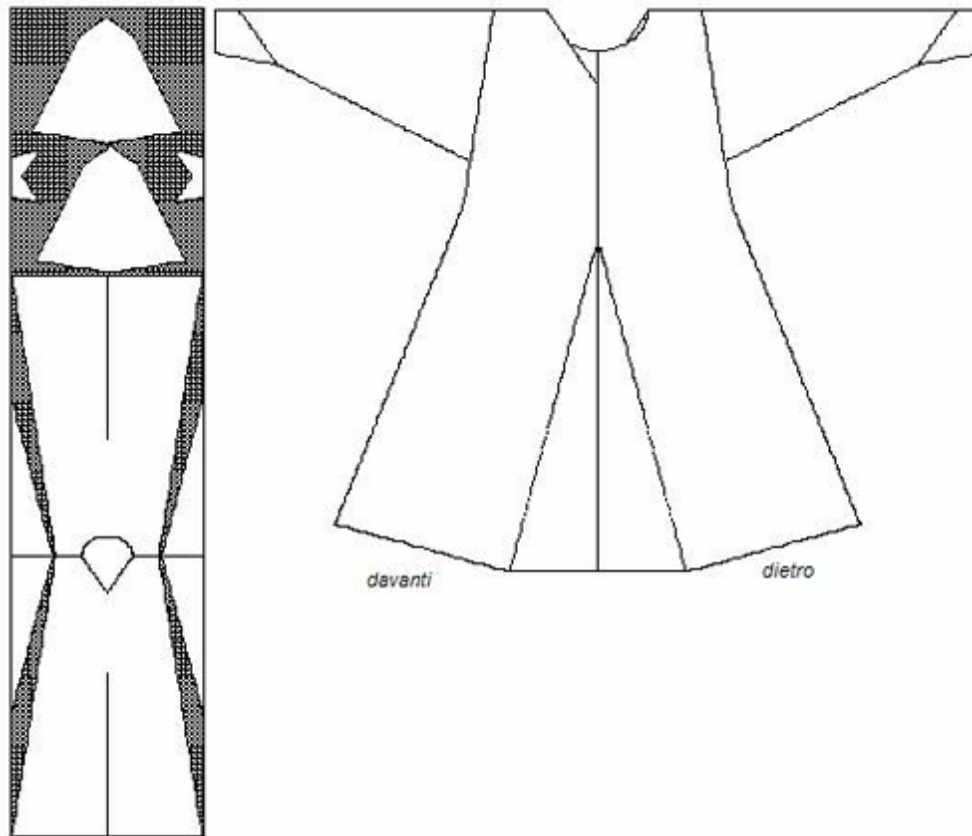
Interpretazione della Jones

- Lunghezza materiale (alle spalle): 111.4 centimetri
- Larghezza (superiore): 43 cm

In una discussione di Yahooogroup all'età di 75 anni, verso la fine di novembre del 2002, lo storico e ricercatore di indumenti Robin Netherton riaffermò ed aggiunse delle osservazioni sull'indumento di Heather Jones. Durante questa discussione, parecchie fotografie sono emerse, come pure un testo da un libro della guida che ha aggiunto alle informazioni disponibili.

Sulla base di date misure e di analisi delle fotografie, suggerirei il seguenti disegno e misure (stimate):

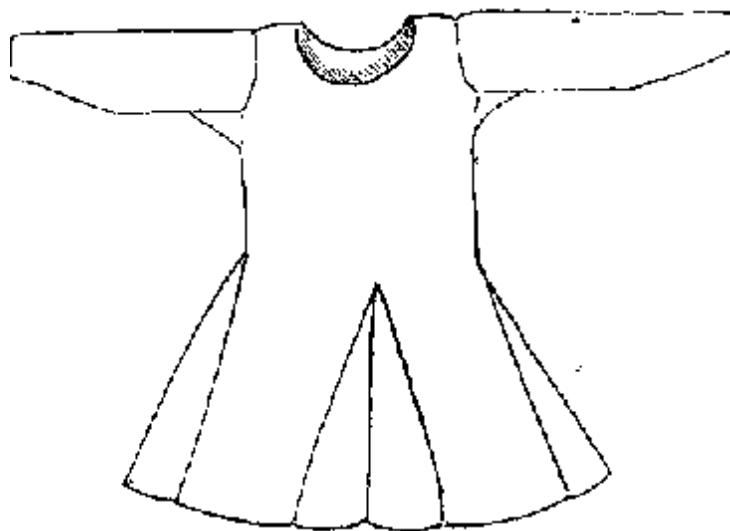
- Lunghezza materiale (alle spalle): 111.4 centimetri
- Larghezza (superiore): 43 cm
- Larghezza probabile della tela: 24"
- Altezza del gherone: 20"
- Circonferenza dell'orlo (che comprende i 6" di un ampio mezzo gherone): 120"



La mia interpretazione, basata sulle misure di prova fotografica.

La Tunica

Da una libera traduzione di Mauro Bellini dei testi di Marc Carlson, tratti dal proprio sito, sullo studio dell'uomo della palude di Bocksten, un corpo ritrovato nel suddetto luogo, eccezionalmente ben conservato, vestiti compresi.



La veste dopo il recupero

Sotto il suo mantello, l'uomo della palude di Bocksten ha portato un indumento cucito di una saia di lana giallo-marrone, che è bruno-rossastro sul rovescio. C'è una certa differenza nella qualità fra la testa, le maniche, i gheroni, ma non abbastanza per suggerire che queste parti posteriori siano state fatte con un tessuto diverso.

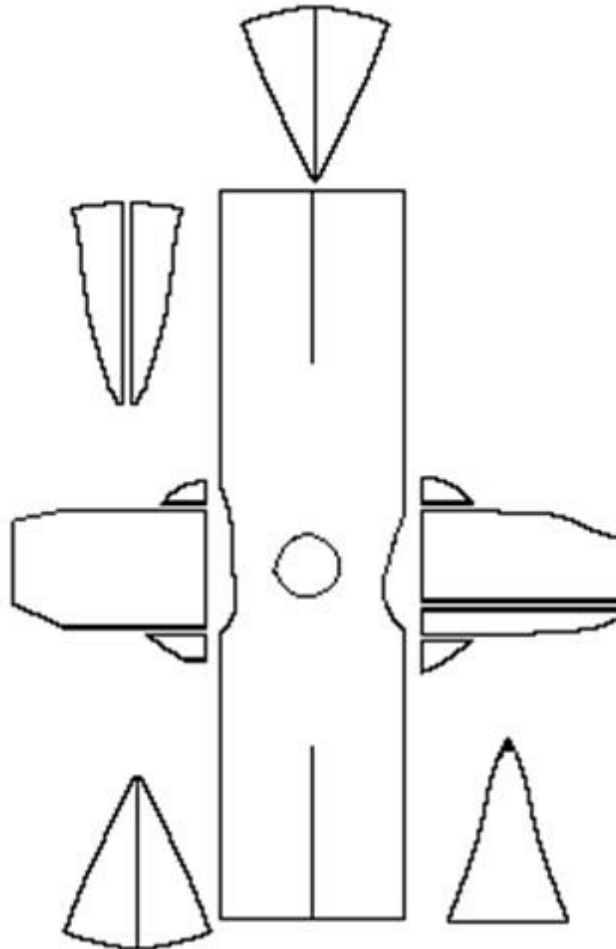
La parte anteriore e la parte posteriore della tunica sono di un'unica pezza, cioè non ci sono giunture nella spalla, con un'apertura tagliata per la testa. La larghezza della pezza esterna della tunica è stata aumentata tramite l'inserzione dei gheroni nella parte anteriore, nella parte posteriore e nei lati.

Le aperture della manica sono piatte e tagliate piuttosto diversamente. Le maniche

sono larghe nella parte superiore ed strette nella parte inferiore. La manica di sinistra è in un pezzo solo, tagliato con due piccoli gheroni sotto. La destra è composta da due parti unite insieme; più grande la parte anteriore e più stretta quella posteriore. Come la manica di sinistra, ha due gheroni sotto. Le maniche hanno un orlo di 1cm al polsino.

Nessuna traccia di una fodera è stata trovata in questa veste.

Solo le modifiche secondarie della tunica sono state fatte a ricostruzione originale dal dott. Albert Sandklef.



Disegno del camicione, basato su un'illustrazione di E. Lundwall. Le linee in grassetto indicano i bordi delle cuciture. Le frecce indicano la direzione del tessuto

- Lunghezza materiale di camicione (sopra le spalle): 230 cm
- Larghezza alla parte inferiore: 250 cm
- Circonferenza di apertura del collo: 82 cm
- Lunghezza del braccio destro: 61 cm
- Lunghezza del braccio sinistro: 59,5 cm
- Larghezza materiale della manica destra, alla spalla: 55 cm [58 cm quando fu misurato nel 1936]
- Larghezza materiale della manica sinistra, alla spalla: 53 cm [50 cm quando fu misurato nel 1936]
- Larghezza materiale della manica destra, al polsino: 23 cm
- Larghezza materiale della manica sinistra, al polsino: 22 cm
- Larghezza del telaio: 55 cm [anche se non ci sono parti con più di un bordo, in tal modo non possono essere rilasciate dichiarazioni esatte]

Conteggio materiale del filato del dorso

- Il filo dell'ordito è 8-9 fili/cm Z-filati (21.6-22.9 fili per pollice) [panno morbido: "pelo medio"]
- La trama è da 7-8 fili/cm S-filati (19.05-21.6 fili per pollice) [panno morbido: "peloso"]

Conteggio materiale del filato della manica

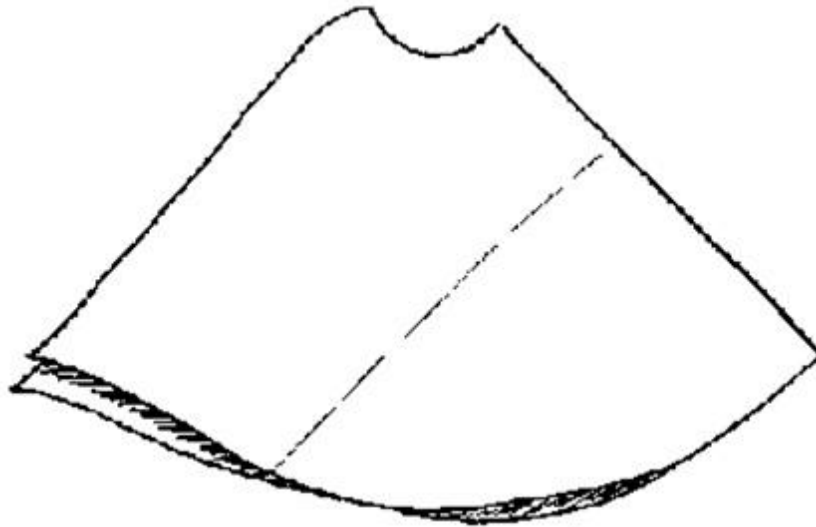
- Il filo dell'ordito è 9 fili/cm Z-filati (22.9 fili per pollice)
- La trama è da 7 fili/cm S-filati (19.05 fili per pollice)

Conteggio materiale del filo dei gheroni

- Il filo dell'ordito è 10 fili/cm Z-filati (25.4 fili per pollice) [panno morbido: "pelo medio"]
- La trama è da 7 fili/cm S-filati (19.05 fili per pollice) [panno morbido: "pelo medio"]

Il Mantello

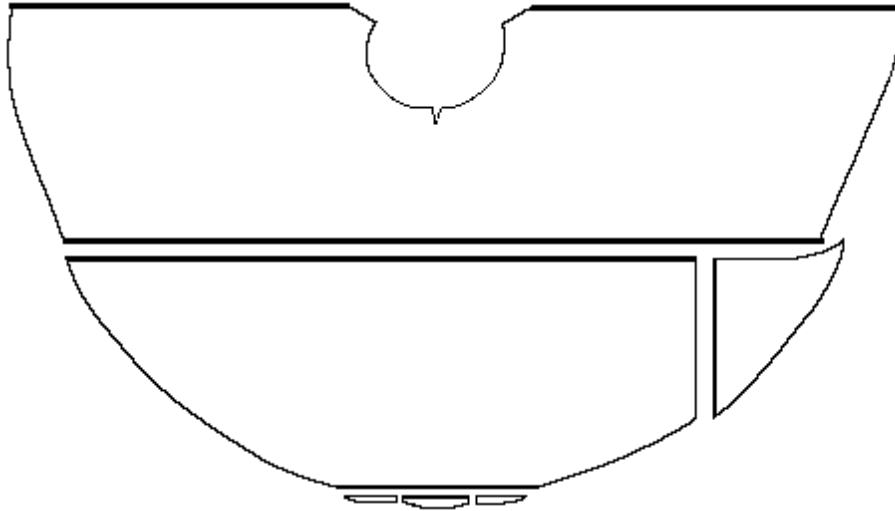
Da una libera traduzione di Mauro Bellini dei testi di Marc Carlson, tratti dal proprio sito, sullo studio dell'uomo della palude di Bocksten, un corpo ritrovato nel suddetto luogo, eccezionalmente ben conservato, vestiti compresi.



Il mantello dopo la conservazione e ricostruzione del 1979-81

Il capo d'abbigliamento esteriore trovato era un mantello protettivo fatto di lana spigata rosso-marrone

Il mantello è semi circolare, con un'apertura rotonda per la testa, ed è cucito insieme sulle spalle destre. E' composto di due pezze di lana, portato come se avesse un taglio diagonale. La pezza più piccola è cucita lungo un singolo bordo, unendo i margini delle pezze. C'è un sezione, nella parte posteriore, dove un pezzo è stato aggiunto per allungare la pezza più corta. Tra il 1979 e il 1981 fu scoperto che l'arco del semicerchio era incompleto, mancavano 45 cm lungo la sezione dell'orlo. Il pezzo mancante fu finalmente trovato nella versione di un cappuccio del 1936. C'è approssimativamente 1 cm dell'orlo. Il bordo lungo dell'apertura era stato trovato e finalmente finito, anche negli orli. L'angolo della spalla destra era cucito insieme con un bordo di 3 cm, il quale era in vista durante la ricostruzione che fu fatta originalmente con un bordo di 10 cm. Durante la ricostruzione del 1936, quest orlo era stato coperto da un rettangolo di stoffa rossa di 13 X 8 cm (con taglio a "V"), il quale fu applicato con il rovescio in fuori. Questo pezzo fu finalmente rimosso dal cappuccio. Sulla spalla sinistra c'è una pence di 5 cm. Il mantello è molto ben tagliato. La parte posteriore è lievemente più lunga dell'anteriore, la qual cosa lo fa drappeggiare elegantemente e gli conferisce maggiore comodità.



Disegno del mantello, basato su quello di E.Lundwall. Le linee più spesse indicano gli orli delle pezze. Le frecce indicano la direzione del tessuto.

- Lunghezza del mantello 110 cm.
- Lunghezza della parte posteriore 99 cm.
- Lunghezza della parte anteriore 92 cm.
- Circonferenza apertura collo 76 cm.
- Larghezza al fondo 380 cm.
- Larghezza del lato aperto 240 cm.
- Lunghezza della pezza corta 175 cm.
- Pezza di aggiunta posteriore 31 x 41 cm.
- Larghezza al telaio circa 60 cm
- Lunghezza totale almeno 415 cm

Conteggio del filato

- Ordito con filo a 12 capi per cm [vello medio]
 - Trama a 8 fili per cm [vello a pelo medio]
-